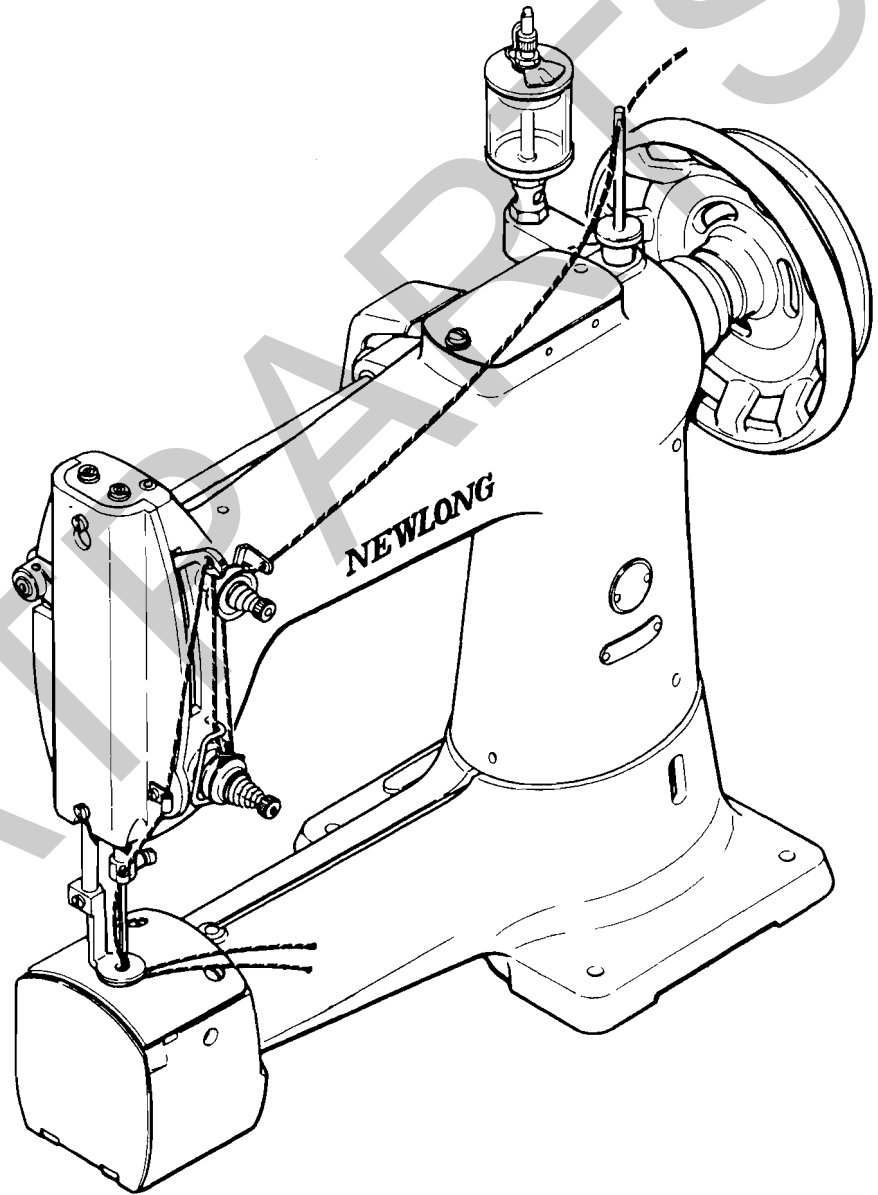


NEWLONG

MODEL

DD-5

INSTRUCTION MANUAL/PARTS
使用説明書/部品表



■ ニューロング株式会社 ■

NEWLONG MACHINE WORKS, LTD.

No.1

Identifying and Ordering Parts

Where the construction permits, each part is stamped with its part number. On all orders, please include part number, part name and model name of machine.

Safety Rules

To prevent personal injury:

- All power sources to the machine must be turned off before threading, oiling, adjusting or replacing parts.
- All cover and guards must be in position before operating machine.
- Do not tamper with safety cover, guards, etc., while machine is in operation.

Maintenance

Please keep in mind to handle the machine carefully and to maintain the in good condition.

- Thread fuzz or dust must be cleaned with air or brush after the day's work.

サービスに関するお問合せ

部品交換とご注文上の注意

- ニューロング（株）全国営業所・出張所（本書末ページを参照下さい。）には、DD-5型の純正部品を常備しています。
- ご注文の際は、パーツリストのパーツ番号と名称でご指示下さい。
- 使用上ご不明な点及び使用上の故障や不審な点、その他整備などで解りにくい場合、お買い上げいただきましたニューロング（株）営業所・出張所にご連絡下さい。なおその際、機種名、機械番号、ミシン頭部名、ミシン番号をご指示下さいますようお願いいたします。

整備

ミシン頭部は精密な小さな部品から出来上がっています。注意深く取扱うとともに常に整備に心掛けて下さい。

- 1日の作業が終了しましたら、集まったほこり、粉じん等はきれいに取除いて下さい。

CONTENTS

1. SPECIFICATIONS / 仕様	2
2. THREADING / 糸通し	2
2-1) NEEDLE THREAD 上糸	2
2-2) BOBBIN THREAD 下糸	3
3. ADJUSTMENT / 調整	4
3-1) ADJUSTING THREAD TENSION 糸調子の調整	4
3-2) SETTING NEEDLE AND ADJUSTING NEEDLE BAR HEIGHT 針の取付け方及び針棒の高さ	4
3-3) TIMING SHUTTLE RACE BODY AND NEEDLE 廻転大釜と針との調整	4
3-4) ADJUSTING PRESSER FOOT HEIGHT AND TIMING WITH NEEDLE 押工金の高さと針との調整	5
3-5) ADJUSTING PRESSER FOOT PRESSURE 押工金圧の調整	5
4. REPLACING BOBBIN THREAD / 下糸の交換	6
5. OPERATION / 運転	7
PARTS LIST / 部品表	9

1. SPECIFICATIONS

Maximum speed:	1,500 r.p.m.
Stitch width:	Free feed
Stitch type:	Lock stitch
Needle:	216 x 7 280, 300
Thread:	Cotton thread (20/6 or 20/4 for needle; 20/4 for bobbin)

1. 仕様

最高回転数	1,500 r. p. m.
縫目幅	自由送り
縫目型式	本縫
針	216 × 7 280, 300
糸	綿糸 上糸 20/6 or 20/4 下糸 20/4

2. THREADING

2-1) Needle Thread

Pass needle thread in the order **1** to **10** below.

2. 糸通し図

2-1) 上糸

上糸は、1~10の手順にて糸を通して下さい。

- 1 Thread stand pole
- 2 Needle thread eyelet
- 3 Thread tension, upper
- 4 Thread tension, lower
- 5 Tension spring
- 6 Thread guide
- 7 Needle thread take-up
- 8 Thread guide
- 9 Needle holder
- 10 Needle

- 糸立棒. 1
- 上糸掛け. 2
- 糸調子上. 3
- 糸調子下. 4
- テンションスプリング. 5
- 大糸掛け. 6
- 上糸天秤 (天秤ブッシュ). 7
- 面板糸ガイド. 8
- 針止め. 9
- 針. 10
- 上糸

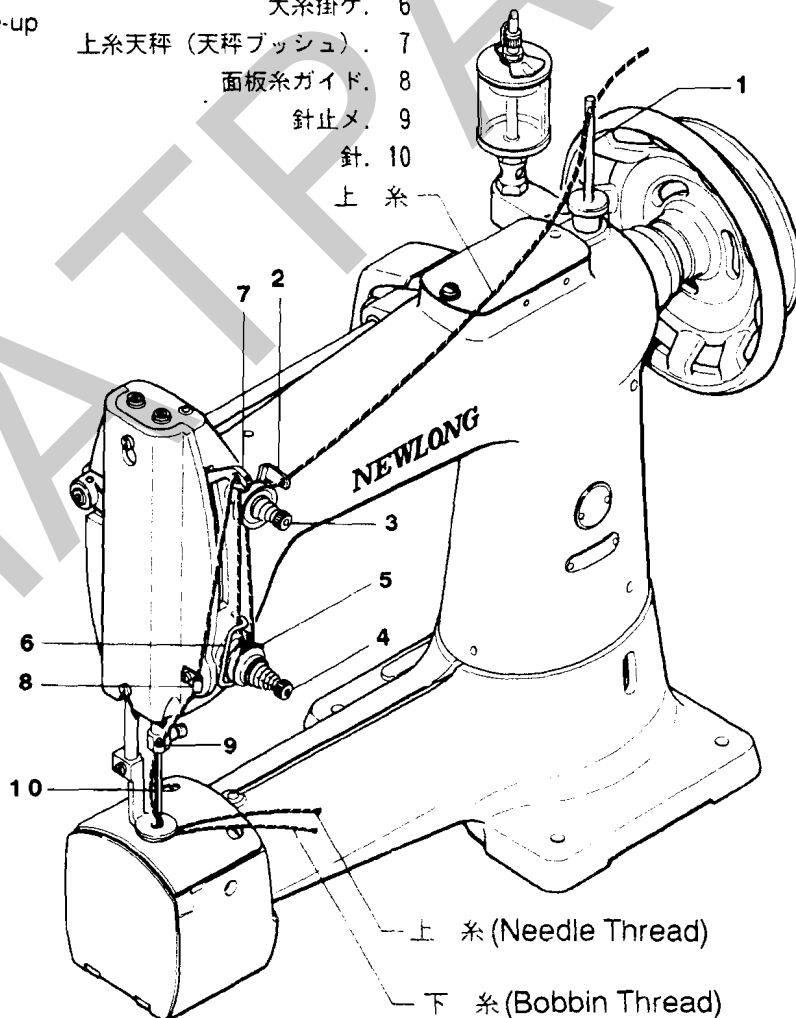


Fig 1

2-2) Bobbin Thread

Set the bobbin, full with thread, in the shuttle race body, and set the shuttle race body in its holder in the order (A) to (H) below.

2-2) 下糸

下糸は、(A)~(H)の手順にてボビンを大釜にセットし、大釜ホルダーにセットして下さい。

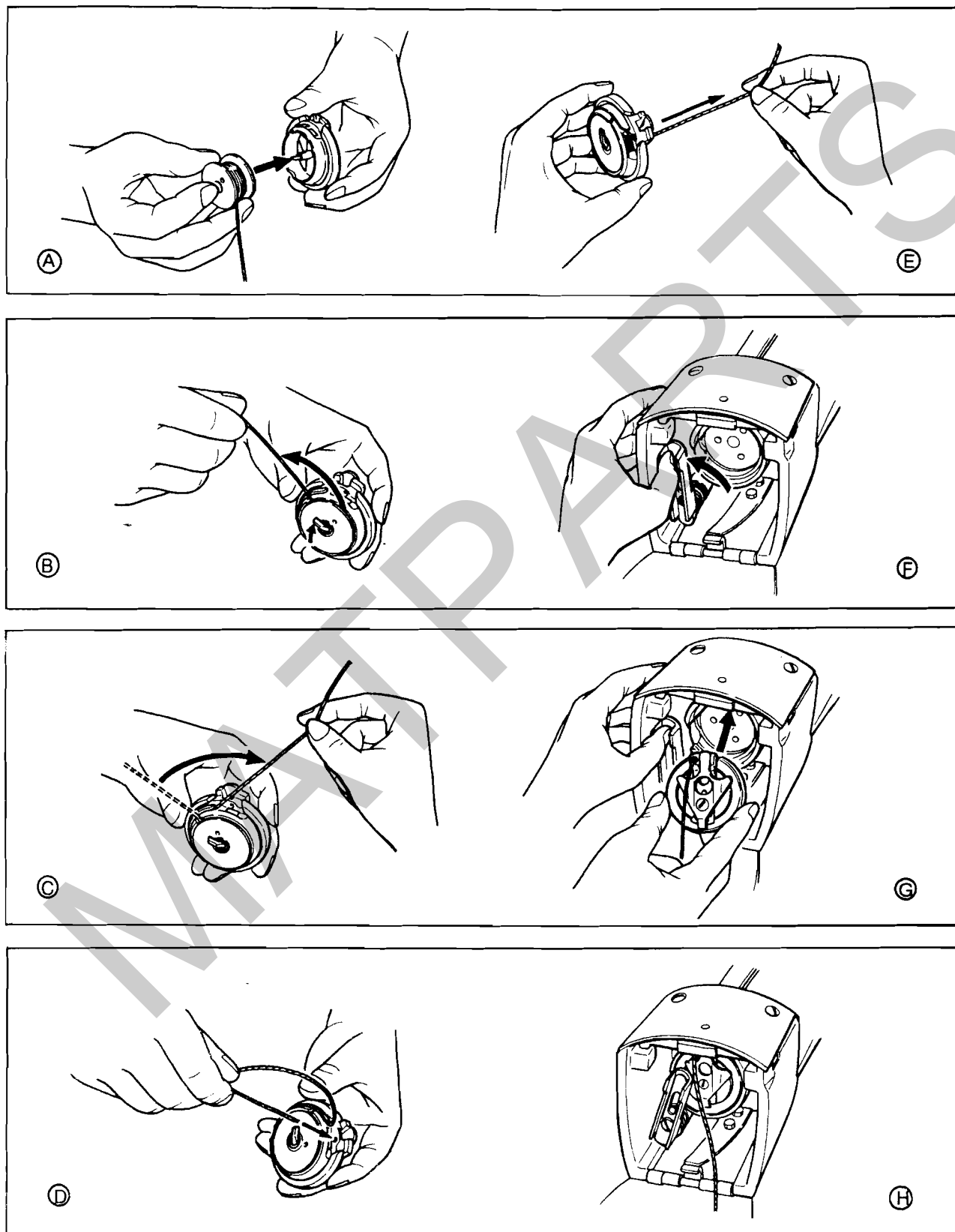


Fig 2

3. ADJUSTMENT

3-1) Adjusting Thread Tension

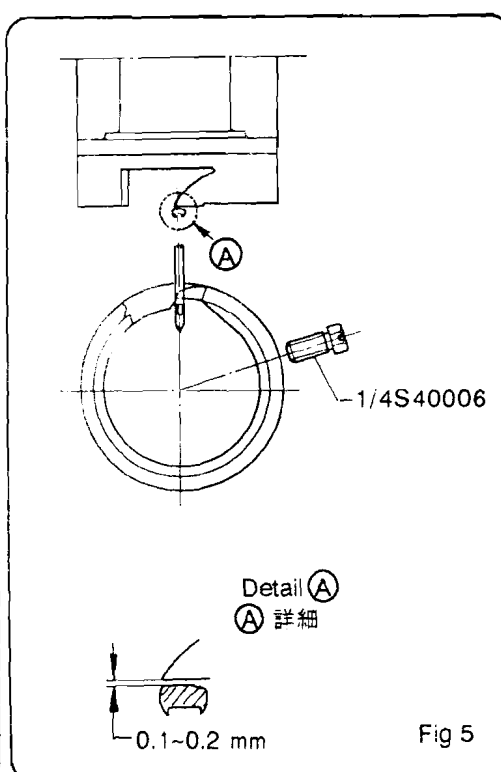
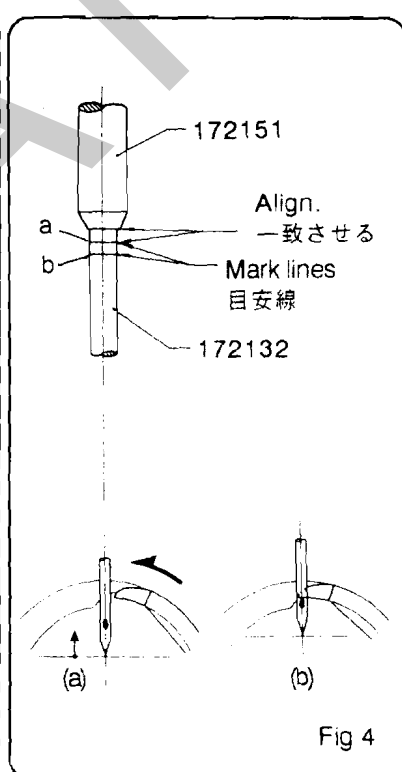
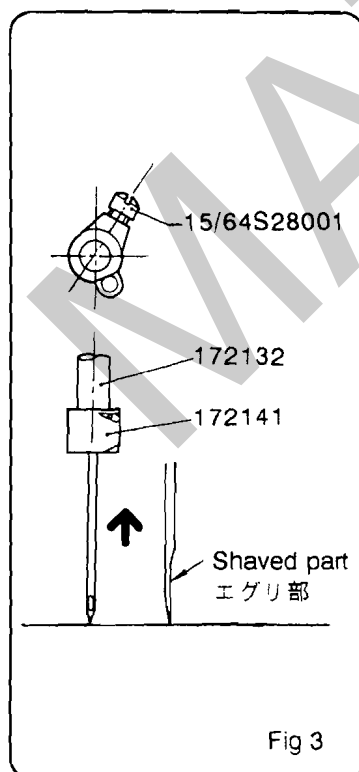
Check a sample seam to see the tightness of thread. For too tight needle thread, loosen thread tension, upper (2), Figure 1. Tighten it if the needle thread is loose and raised too high. To adjust, turn thread tension nut.

3-2) Setting Needle and Adjusting Needle Bar Height

- (1) Insert a new needle in needle bar (172132) as far as it will go (Figure 3). Secure the needle in position with screw (15/64S28001) on needle stopper (172141). Look out for the direction of needle. The shaved part of the needle must face toward the pulley of the machine.
- (2) To adjust needle bar height, turn pulley until needle is in the lowest position. There are two mark lines on the needle bar. Align the upper mark line with the bottom of needle bar bush, upper (172151), as shown in Figure 4.

3-3) Timing Shuttle Race Body and Needle

Turn pulley toward you (counterclockwise as you face it) until needle is in the lowest position. (Be sure that the upper mark line on the needle bar is aligned with the bottom of needle bar bush, upper). Turn pulley further until the lower mark line on the needle bar (see Figure 4) is aligned with the bottom of needle bar bush, upper. At this moment, the shuttle race body must be so adjusted that the point of the shuttle is on the left side of needle (Figure 5). After adjustment, secure the shuttle race holder with three screws (1/4S40006). These screws must be so tightened that the clearance between the shaved part of needle and shuttle point is 0.1 to 0.2mm (detail A, Figure 5).



3. 調整

3-1) 糸調子の調整

試し縫いをして上糸がつっている時は、Fig 1 で示す(2)糸調子のスプリング圧を弱くし、逆に上糸がすぎている場合は圧を強くして下さい。スプリング圧の調整は糸調子ナットを廻して行ないます。

3-2) 針の取付け方及び針棒の高さ

- (1) 針は Fig 3 で示す通り針棒(172132)に押し込み、針がつかえるまで差込んで下さい。そして針止め(172141)のネジ(15/64S28001)にて締付けて下さい。この時針の向きに注意して下さい。針の向きは針のエグリ部がプーリー側に向くようにして取付けて下さい。
- (2) 針棒の高さは、プーリーを廻して針が最もさがった位置で、Fig 4 で示す通り針棒についている目安線の2本のうち、上側の目安線と針棒プッシュ上(172151)の下面と一致するように針棒の高さを調整して下さい。

3-3) 廻転大釜と針との調整

プーリーを手前に回して(反時計方向)針が最もさがった位置(針棒の上側の目安線と針棒プッシュ上の下面と一致している)より、Fig 4 で示す針棒の下側の目安線が、針棒プッシュ上の下面と一致した時 Fig 5 で示す通り廻転大釜のシャトル部の先端が針の左側にくるように、廻転大釜ホルダーをネジ(1/4S40006-3本)にてセットして下さい。この時(A)詳細で示す通り、針のエグリ部とシャトル部のスキマが 0.1mm~0.2mm になるようにして1/4S40006 を締付けて下さい。

3-4) Adjusting Presser Foot Height and Timing with Needle

Adjust presser bar height so that the clearance between throat plate (174012) and presser foot (172301) is 4mm, as shown in Figure 6, when presser foot is in the lowest position. To adjust, loosen screw (a) on presser bar spring adjust.

Timing of presser foot and needle is as follows. Adjust the position of eccentric cam so that presser foot is in the lowest position when needle is in the lowest position. The angle of set screw (c) is 45 degrees against upper shaft as shown in Figure 6. Secure the cam in position with set screw (c) after the adjustment.

3-5) Adjusting Presser Foot Pressure

Move presser bar holder so that presser bar spring is 45mm long as shown in Figure 6. Do not tighten screw (b) of presser bar holder until the adjustment is complete.

3-4) 押エ金の高さや針との調整

押エ金(172301)の高さは、Fig 6 で示す通り押エ金が最もさがった位置で針板(174012)の上面より押エ金の下面のスキマが4mmになるように押エ棒の高さを調整します。

調整方法は、押エ棒スプリング調節のネジ(a)を緩めて調整して下さい。

次に押エ金と針とのタイミングですが、針が最もさがった位置で、押エ金も最もさがった位置にくるようにエキセンカムを調整し、そのあとそのセットネジ(c)を締付けて下さい。Fig 6 で示すように、上軸に対して45°になります。

3-5) 押エ金圧の調整

Fig 6 で示す通り押エ棒スプリングが45mmになるように押エ棒ダキのネジ(b)を仮締して、押エ棒ダキを動かして調整して下さい。

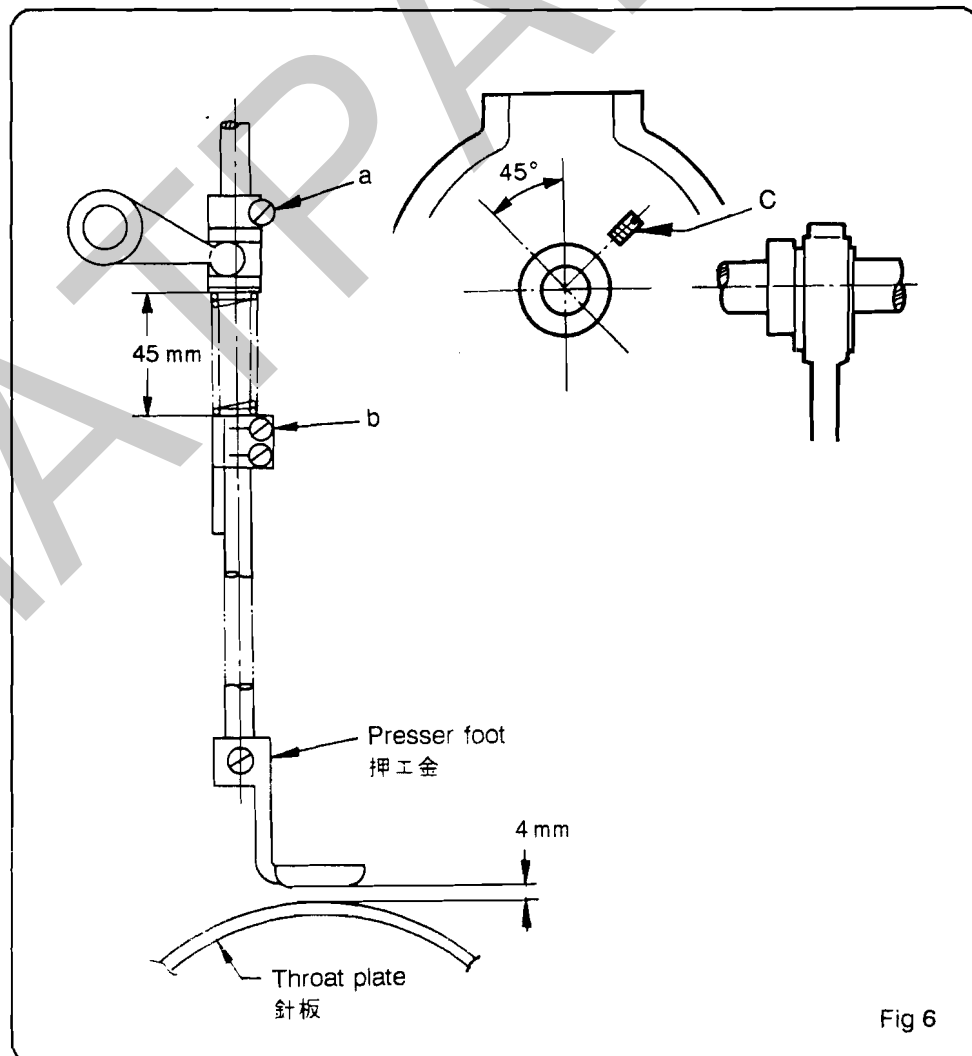


Fig 6

4. REPLACING BOBBIN THREAD

Replace bobbin when bobbin thread is used up.

- (1) To wind thread on a bobbin, install a bobbin on pin (a) of the thread winder (Figure 7), turn lever (b) down, press rotary plate against V-belt and run the machine. It is a good idea to wind thread 3 to 4 turns on the bobbin by hand before installing the bobbin on the winder.
- (2) Thread winding diameter should be 2 mm smaller than outer diameter of bobbin.
- (3) Thread winding diameter adjustment can be made by loosening screw (c). Turn screw clockwise to make thread winding diameter large, counterclockwise make small.
- (4) Thread winding can be stopped automatically by lever after winding is finished.
- (5) Increase spring pressure of thread tension (d) in case of onesided thread winding.

4. 下糸の交換

下糸はボビンに巻いてあります。よって、下糸がなくなりましたら新しいボビンと交換して下さい。

- (1) Fig 7 で示す通りボビンは糸を巻く場合は、糸巻きの (a) 部にボビンを取りつけ、レバー (b) を倒してVベルトに押しつけミシンを運転してボビンに巻きます。この時、糸をボビンに3・4回手でまいてから、ボビンを糸巻きに取りつけて下さい。
- (2) 糸巻き径はボビンの外径より 2mm位小さく巻いて下さい。
- (3) 糸巻き径の調整は、ネジ (c) にて調整して下さい。ネジを右に廻すと糸巻き径は大きくなり、逆に左に廻すと糸巻き径は小さくなります。
- (4) 糸巻きは、巻き終わりましたら、自動的にレバーがおきて停止します。
- (5) 糸巻きしている時、糸巻きがかたよる場合は、糸調子 (d) のスプリング圧を強くして下さい。

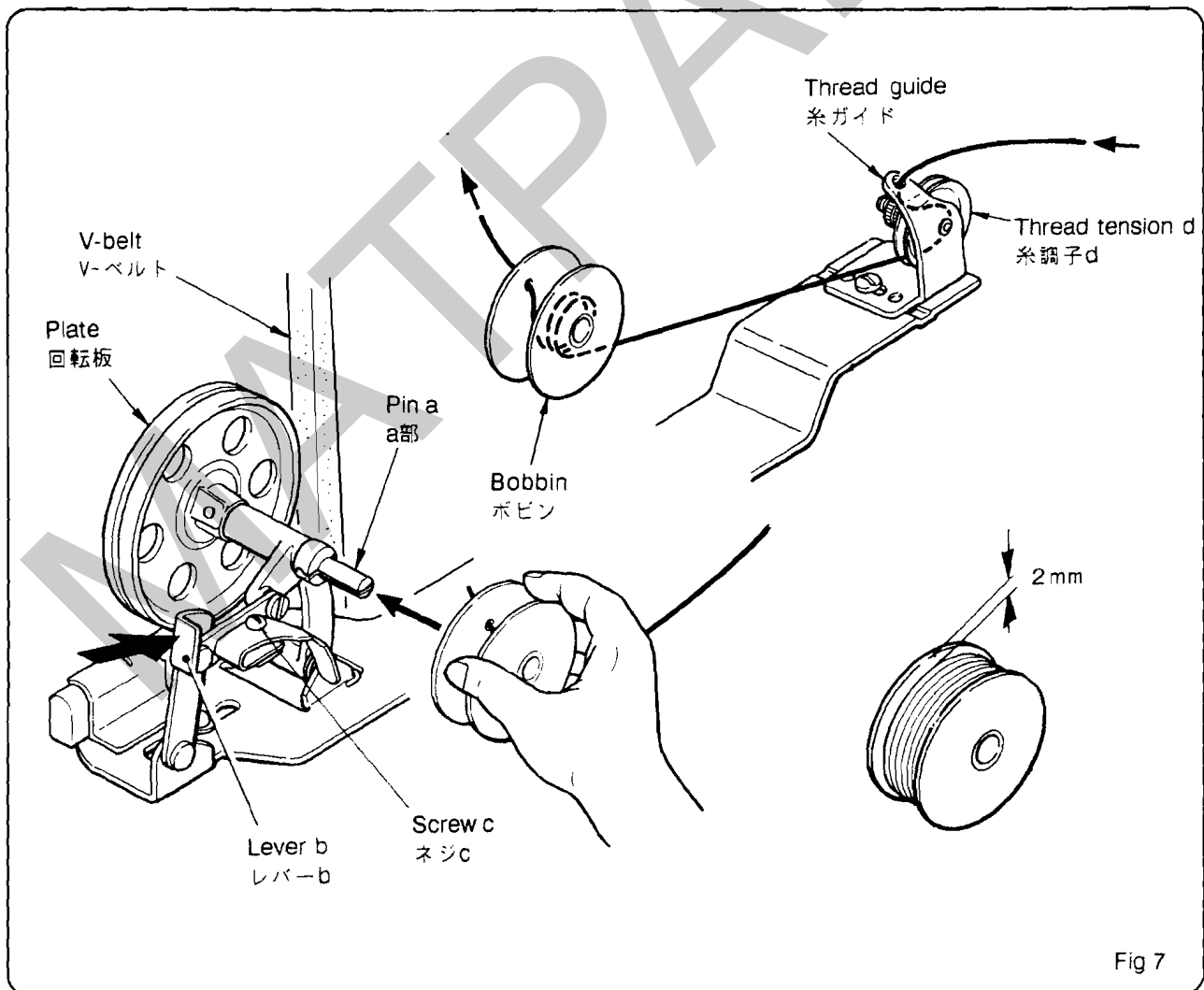


Fig 7

5. OPERATION

Be sure that the machine is properly threaded according to threading and setting diagrams (Figure 1 and 2). Turn pulley toward you by hand for a full turn, and you will see bobbin thread is pulled up above throat plate together with needle thread. Separate needle and bobbin thread.

Now run the machine for normal operation.

To stop the machine and sever thread, be sure that needle thread take-up (7), Figure 1, is in the highest position, otherwise, needle thread may come off needle hole.

5. 運転

ミシンを運転するときまず最初に、上糸、下糸を糸通し図 (Fig 1, Fig 2) に基づいて糸を通します。それから手でプーリーを手前に廻して1回転します。そうすると下糸が上糸によって引っかけられて針板上面に出てきます。

そして上糸と下糸を切りはなして下さい。

それからミシンを正常に運転して下さい。

次にミシンを停止して糸を切る場合は、上糸天秤 (Fig 1-7) が最も上がった位置で糸を切って下さい。この位置で糸を切らないと上糸が針より抜ける事がありますので注意して下さい。

ORDERING PARTS

1. Description of each part and its stamp number is described in this parts list.
Screws and nuts for parts are shown adjacent to the relevant parts. When ordering parts, describe clearly stamp number with its name of part.
 2. The parts which have no Ref. Number can not be delivered independently; always order it as an assembly.
 3. A set of assembled parts is represented by the stamp number of its main parts.
 4. The last figure on the parts stamp number advances on each improvement of the parts.
- * The parts list is subject to change without prior notice.

御注文上の注意事項

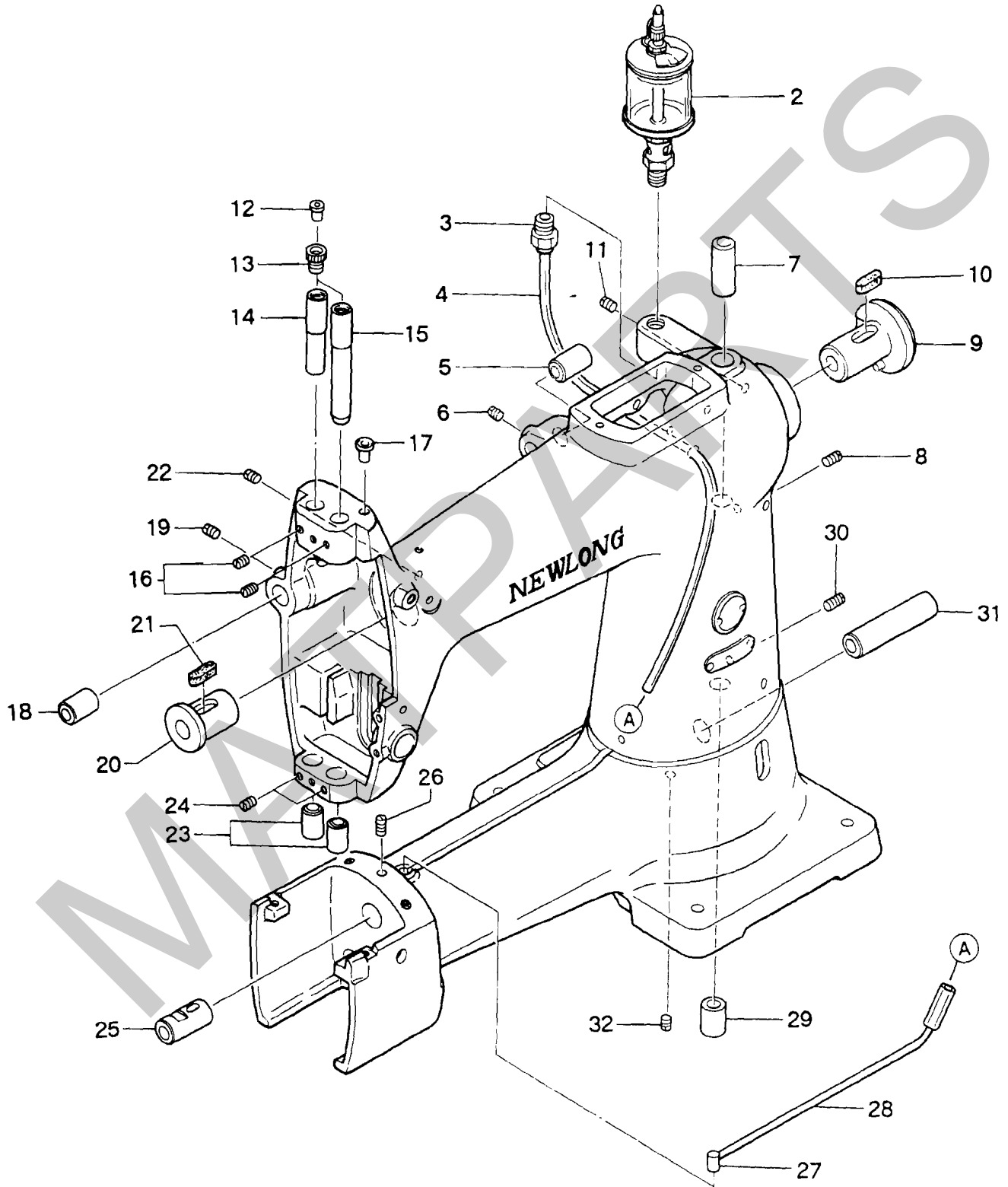
- (1) 御注文の際は、部品番号、部品名称、個数を明記下さい。
 - (2) 但し図番(Ref. No.) の記入がない場合は、単体販売できませんので、それに該当する完備部品(組部品)をご注文下さい。
 - (3) 組部品はその中の主パーツの刻印番号で表示してあります。
 - (4) 刻印番号は、その部分が改良される都度に、最後の数字が1番ずつ繰上り、新しい刻印番号に変わりますので御了承下さい。
- ※ 本部品表は改良のため予告なく変更することがあります。

CONTENTS 目次

01 MAIN FRAME, BUSHING & OILING PARTS	10
本体・軸受、給油関係	
02 THREAD TENSION & COVER PARTS	12
糸調子、カバー関係	
03 ARM SHAFT & NEEDLE BAR PARTS	14
上軸、針棒関係	
04 PRESSER FOOT & LIFTER PARTS	16
押エ金、押エ揚ゲ関係	
05 CONNECTING SHAFT, LOWER SHAFT & SHUTTLE PARTS	18
立軸、下軸、釜関係	
Numerical Index of Parts	20
パーツ索引	

01 MAIN FRAME, BUSHING & OILING PARTS

本体・軸受、給油関係



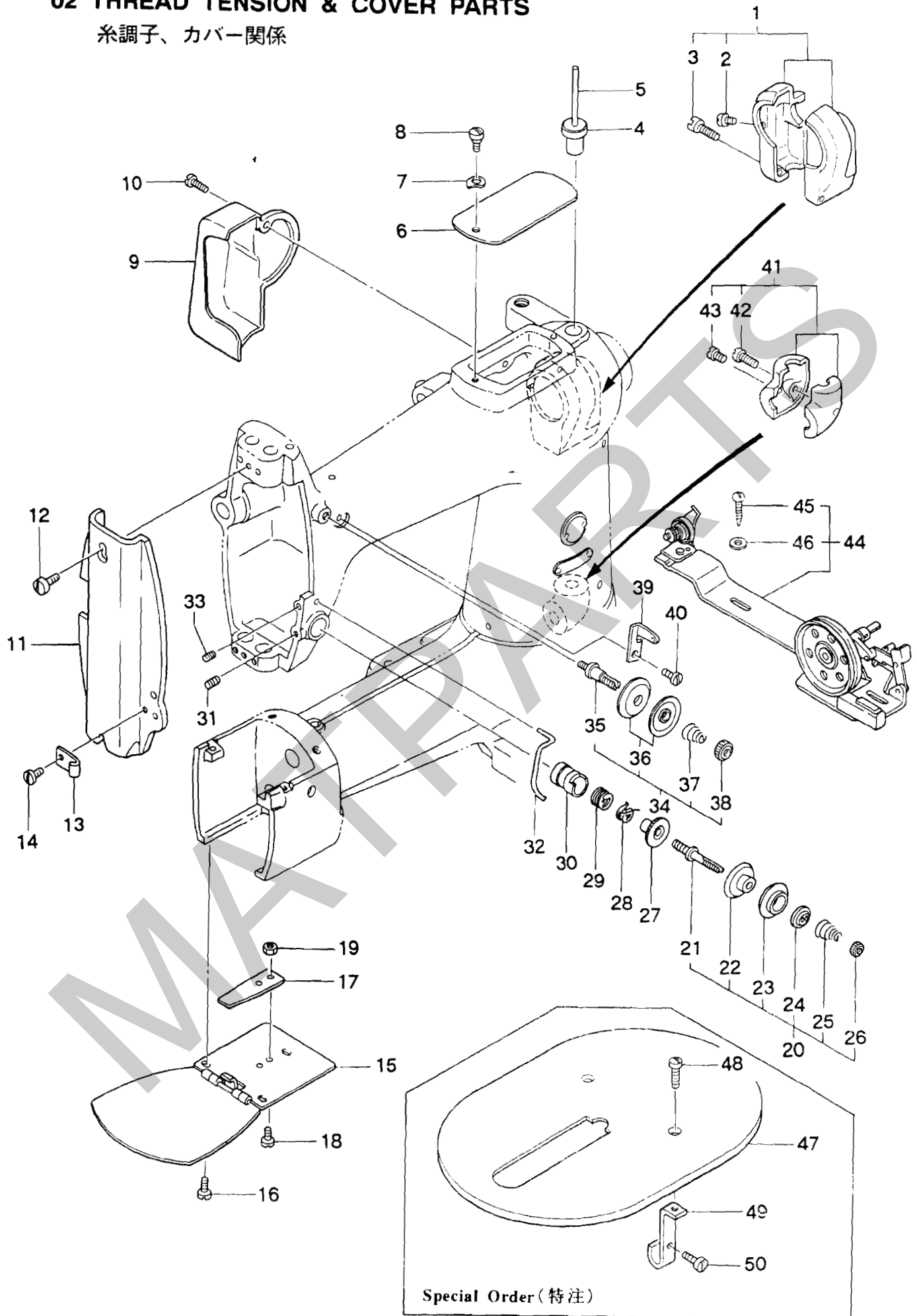
01 MAIN FRAME, BUSHING & OILING PARTS

本体・軸受、給油関係

図番 Ref. No.	部品番号 Part No.	部 品 名 称 Description	個数 Q'ty	摘 要 Remarks
2	D03002	Oiler	1	
3	D07046	Tube Fitting(PC4-02)	1	
4	175292	Oil Tube	1	
5	172381	Presser Lifter Shaft Bushing, rear	1	
6	15/64S28513	Screw for 172381	1	
7	172021	Connecting Shaft	1	
8	15/64S28516	Screw for 172021	1	
9	171041	Arm Shaft Bushing, rear	1	
10	175311	Oil Felt	1	
11	15/64S28515	Screw for 171041	1	
12	D01001	Ball Cup	2	
13	172161	Cup Screw	2	
14	172241	Presser Bar Bushing, upper	1	
15	172151	Needle Bar Bushing, upper	1	
16	15/64S28512	Screw for 172151, 172241	2	
17	015201	Oil Tube	1	
18	172391	Presser Lifter Shaft Bushing, front	1	
19	15/64S28513	Screw for 172391	1	
20	171051	Arm Shaft Bushing, front	1	
21	175321	Oil Felt	1	
22	15/64S28516	Screw for 171051	1	
23	172171	Needle Bar and Presser Bar Bushing, lower	2	
24	15/64S28512	Screw for 172171	2	
25	171071	Lower Shaft Bushing, front	1	
26	15/64S28513	Screw for 171071	1	
27	175082	Oil Tube	1	
28	175072	Oil Tube	1	
29	172031	Connecting Shaft Bushing, lower	1	
30	15/64S28516	Screw for 172031	1	
31	171061	Lower Shaft Bushing, rear	1	
32	15/64S28513	Screw for 171061	1	

02 THREAD TENSION & COVER PARTS

糸調子、カバー関係



Special Order (特注)

02 THREAD TENSION & COVER PARTS

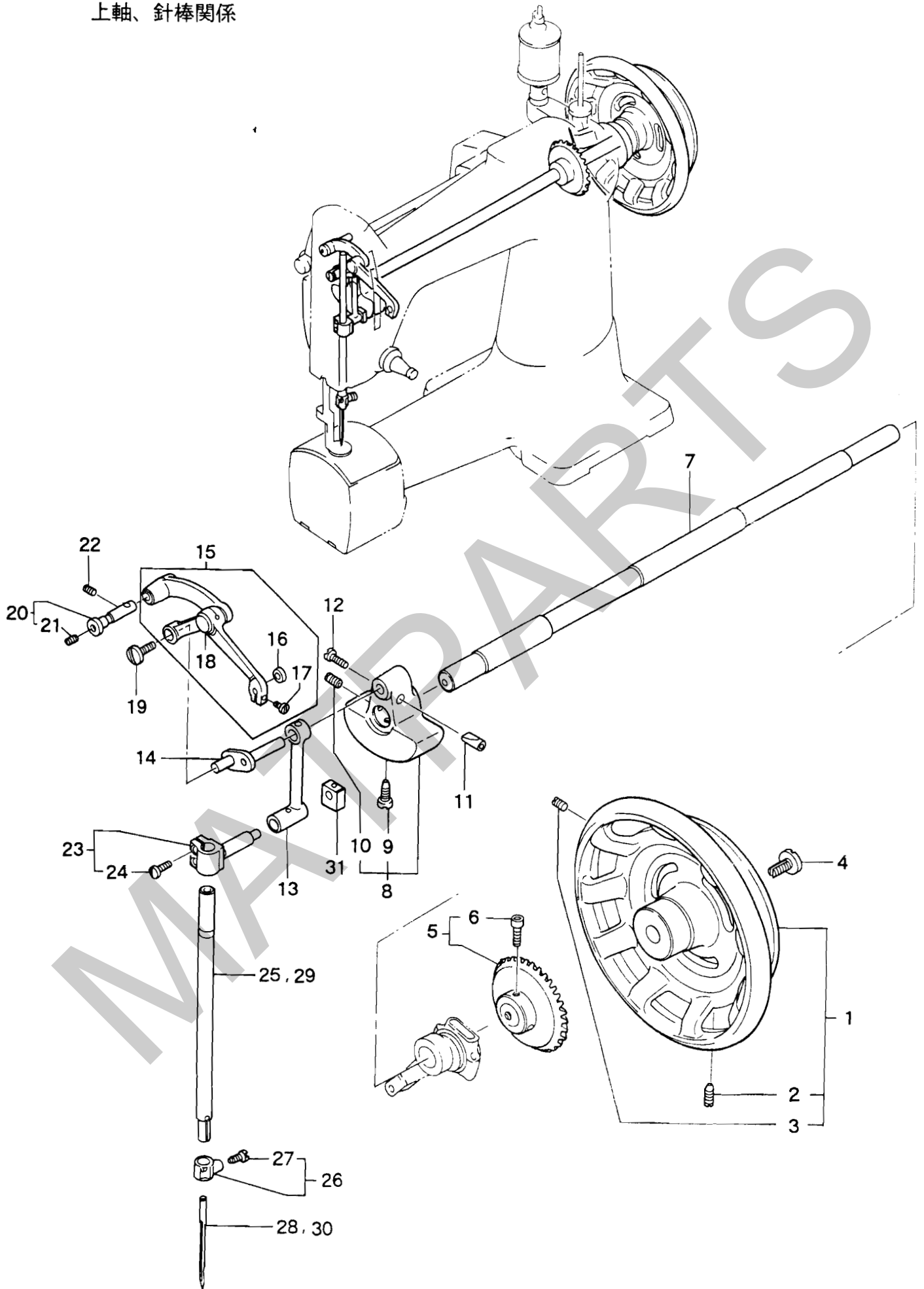
糸調子、カバー関係

図番 Ref. No.	部品番号 Part No.	部品名称 Description	個数 Q'ty	摘要 Remarks
1	174091	Bevel Gear Cover, upper	1	(2, 3)
2	1/4S28001	Screw	1	
3	9/32S20001	Screw	1	
4	174121	Thread Stand Base	1	
5	174111	Thread Stand Pole	1	
6	174061	Top Cover	1	
7	1/4W05201	Spring Washer for 174061	1	
8	3/16S32021	Screw for 174061	1	
9	174081	Side Cover	1	
10	9/64S40035	Screw for 174081	1	
11	174021	Face Cover	1	
12	15/64S28002	Screw for 174021	2	
13	154192	Front Cover Thread Guide	1	
14	9/64S40005	Screw for 154192	1	
15	174043	Rotating Hook Cover Plate	1	
16	9/64S40005	Screw for 174043	3	
17	174051	Shuttle Race Cover Spring	1	
18	9/64S40052	Screw for 174051	2	
19	9/64N40101	Nut for 174051	2	
20	174301A	Thread Tension Ass'y	1	(21~26)
21	174301	Tension Post	1	
22	174311	Tension Disc A	1	
23	174321	Tension Disc B	1	
24	174331	Tension Releasing Disc	1	
25	154161	Tension Spring	1	
26	174181	Tension Nut	1	
27	174291	Tension Spring, Presser	1	
28	174281	Tension Spring, Inside	1	
29	174271	Tension Spring, Outside	1	
30	174261	Thread Take-up Spring Regulator	1	
31	15/64S28515	Screw for 174261	1	
32	174231	Needle Clamp Thread Guide	1	
33	11/64S40503	Screw for 174231	1	
34	174191A	Thread Tension Ass'y	1	(35~38)
35	174191	Tension Post	1	
36	174201	Tension Disc	2	
37	174171	Tension Spring	1	
38	174181	Tension Nut	1	
39	174221	Thread Retainer Thread Eyelet	1	
40	9/64S40005	Screw for 174221	1	
41	174101	Bevel Gear Cover, lower	1	(42, 43)
42	9/32S20001	Screw	1	
43	1/4S28001	Screw	1	
44	G03001	Bobbin Winder	1	(45, 46)
45	11S4.5x25-B	Screw	2	
46	2W5	Washer	2	
47	175241	Work Plate	(1)	*
48	15/64S28002	Screw for 175241	(2)	*
49	175252	Work Plate Bracket	(2)	*
50	15/64S28021	Screw for 175252	(2)	*

* Special Order (特注)

03 ARM SHAFT & NEEDLE BAR PARTS

上軸、針棒關係



03 ARM SHAFT & NEEDLE BAR PARTS

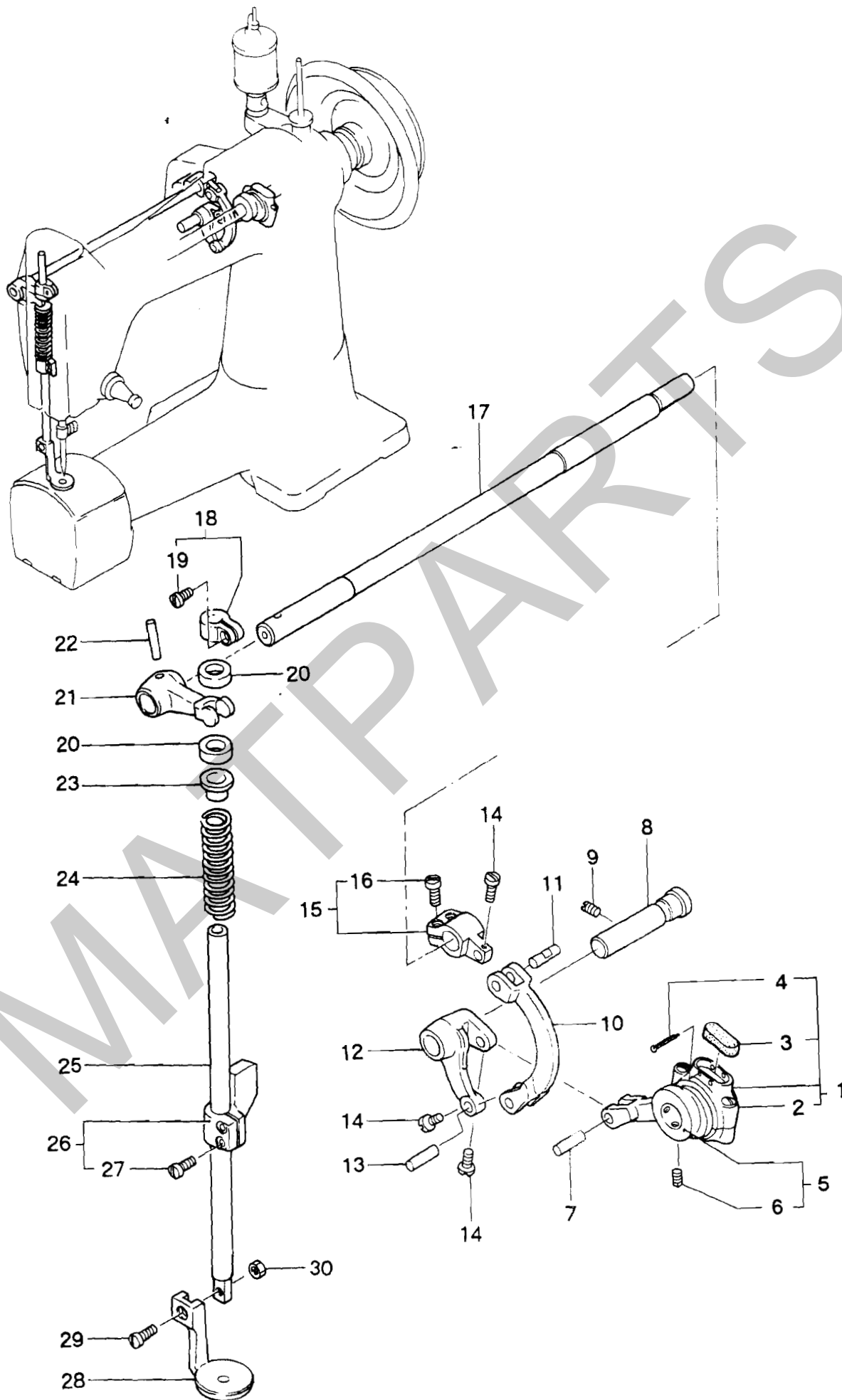
上軸、針棒関係

図番 Ref. No.	部品番号 Part No.	部品名称 Description	個数 Q'ty	摘要 Remarks
1	171081	Pulley	1	(2. 3)
2	5/16S24501	Screw for 171081	1	
3	5/16S24502	Screw for 171081	1	
4	5/16S24003	Screw	1	
5	171091	Bevel Gear, upper	1	(6)
6	1/4S40011	Screw for 171091	3	
7	171031	Arm Shaft	1	
8	172071	Needle Bar Crank	1	(9. 10)
9	9/32S28017	Screw	1	
10	5/16S40501	Screw	1	
11	172081	Cotter Pin	1	
12	3/16S32018	Screw for 172081	1	
13	172101	Needle Bar Connecting Link	1	
14	172091	Thread Take-up Crank	1	
15	172181 A	Needle Thread Take-up Ass'y	1	(16~18)
16	172201	Eyelet	1	
17	3/32S56009	Screw for 172201	1	
18	172211	Stopper Pin	1	
19	11/64S40039	Screw	1	
20	172221	Needle Thread Take-up Pin	1	(21)
21	11/64S40501	Screw	2	
22	15/64S28516	Screw for 172221	1	
23	172111	Needle Bar Connecting Stud	1	(24)
24	3/16S32011	Screw for 172111	2	
25	172132	Needle Bar	1	
26	172141	Needle Clamp Stud	1	(27)
27	15/64S28001	Screw for 172141	1	
28	B12002	Needle(216×7-280)	1	
	B12001	Needle(216×7-300)	(1)	*
29	172131	Needle Bar for Needle DD×1	(1)	*
30	B04001	Needle(DD×1 #25)	(1)	*
31	172121	Slide Block	1	

* Special Order (特注)

04 PRESSER FOOT & LIFTER PARTS

押工金、押工揚ゲ関係



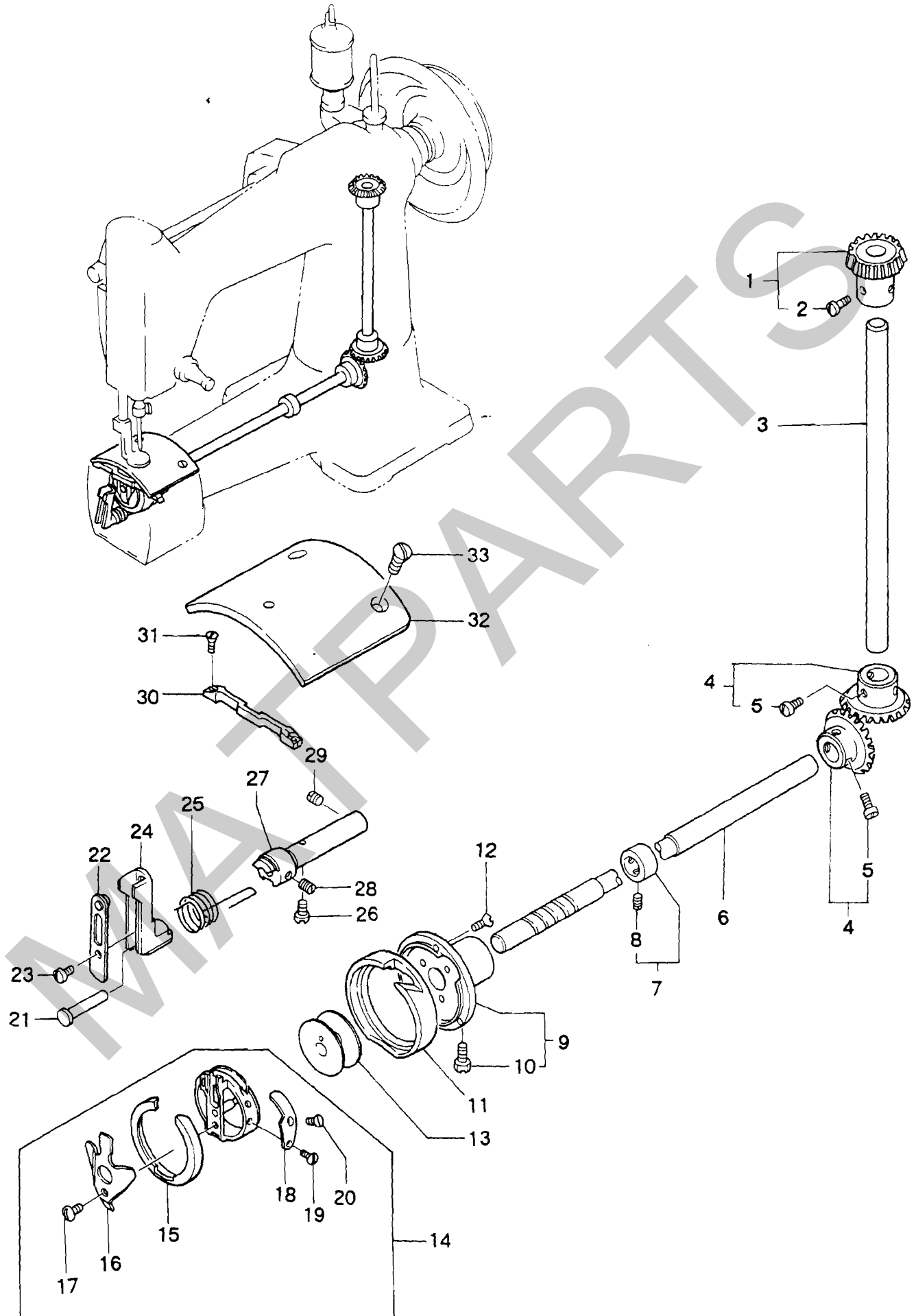
04 PRESSER FOOT & LIFTER PARTS

押工金、押工揚ゲ関係

図番 Ref. No.	部品番号 Part No.	部 品 名 称 Description		個数 Q'ty	摘 要 Remarks
1	172321	Connecting Rod	押工揚ゲ元ロッド	1	(2~4)
2	3/16S28030	Screw	ネジ	2	
3	035601	Oil felt	オイルフェルト	1	
4	3P1×20	Split Pin	割ピン	2	
5	172311	Lifting Presser Bar Eccentric	エキセンカム	1	(6)
6	15/64S28513	Screw for 172311	ネジ	2	
7	172341	Pin	押工揚ゲロッドピン	1	
8	172351	Lower shaft Crank Pin	振分ケ軸	1	
9	15/64S28513	Screw for 172351	ネジ	1	
10	172371	Rod	押工揚ゲロッド	1	
11	172341	Pin	押工揚ゲロッドピン	1	
12	172331	Lower Shaft Crank	振分ケ	1	
13	172341	Pin	押工揚ゲロッドピン	1	
14	11/64S40005	Screw for 172341	ネジ	3	
15	172361	Fulcrum	押工揚ゲ元	1	(16)
16	3/16S28005	Screw for 172361	ネジ	2	
17	172411	Presser Lifter Shaft	押工揚ゲシャフト	1	
18	172251 ~	Presser Bar Spring Adjuster	押工棒スプリング調節	1	(19)
19	3/16S32031	Screw for 172251	ネジ	1	
20	172261	Washer	スプリングシート	2	
21	172401	Presser Lifter Lever	押工揚ゲレバー	1	
22	1P4×25	Taper Pin	テーパピン	1	
23	172291	Ferrule	押工棒スプリング座金	1	
24	172271	Presser Bar Spring	押工棒スプリング	1	
25	172231	Presser Bar	押工棒	1	
26	172281	Presser Bar Lifting Bracket	押工棒抱キ	1	(27)
27	3/16S32011	Screw for 172281	ネジ	2	
28	172301	Presser Foot	押工金	1	
29	11/64S40010	Screw for 172301	ネジ	1	
30	11/64S40102	Nut for 172301	ナット	1	

05 CONNECTING SHAFT, LOWER SHAFT & SHUTTLE PARTS

立軸、下軸、釜關係



05 CONNECTING SHAFT, LOWER SHAFT & SHUTTLE PARTS

立軸、下軸、釜関係

図番 Ref. No.	部品番号 Part No.	部 品 名 称 Description	個数 Q'ty	摘 要 Remarks
2	171101	Bevel Gear Pinion	1	(2)
2	1/4S40008	Screw for 171101	3	
3	172011	Connecting Shaft	1	
4	172041	Bevel Gear, lower	2	(5)
5	1/4S40008	Screw for 172041	6	
6	172051	Lower Shaft	1	
7	172061	Lower Shaft Collar	1	(8)
8	1/4S40501	Screw for 172061	2	
9	173011	Shuttle Race Cylinder	1	(10)
10	1/4S40006	Screw for 173011	3	
11	G02004	Shuttle Race	1	
12	9/64S40026	Screw for G02004	3	
13	G01002	Bobbin	1	
14	G02002	Shuttle Hook Ass'y	1	(15~20)
15	G02003	Shuttle Body Ring	1	
16	G02006	Bobbin Case Ring Spring	1	
17	9/64S40024	Screw for G02006	1	
18	G02005	Bobbin Case Tension Spring	1	
19	3/32S56005	Screw for G02005	1	
20	1/8S64001	Screw for G02005	1	
21	173091	Pin	1	
22	173121A	Plate Spring	1	
23	9/64S40004	Screw for 173121A	1	
24	173101	Shuttle Hook Bracket	1	
25	173111	Spring	1	
26	11/64S40045	Screw for 173111	1	
27	173081	Shaft	1	
28	7/32S32502	Screw for 173091	1	
29	15/64S28516	Screw for 173081	2	
30	173071	Throat Plate Fitting	1	
31	1/8S44011	Screw for 173071	2	
32	174011	Screw for 173071	1	
33	15/64S28028	Screw for 174011	2	

NUMERICAL INDEX OF PARTS

パーツ索引

PART NO.	PAGE	PART NO.	PAGE	PART NO.	PAGE	PART NO.	PAGE
015201	11	172341	17	175292	11	15/64S28512	11
035601	17	172351	17	175311	11	15/64S28513	11, 17
154161	13	172361	17	175321	11	15/64S28515	11, 13
154192	13	172371	17			15/64S28516	11, 15, 19
171031	15	172381	11			11S4.5×25-B	13
171041	11	172391	11	SCREW (ネジ類)		NUT (ナット類)	
171051	11	172401	17				
171061	11	172411	17	1/4S28001	13	9/64N40101	13
171071	11	173011	19	1/4S40006	19	11/64N40102	17
171081	15	173071	19	1/4S40008	19		
171091	15	173081	19	1/4S40011	15	WASHER (ワッシャー類)	
171101	19	173091	19	1/4S40501	19		
172011	19	173101	19	1/8S44011	19	1/4W05201	13
172021	11	173111	19	1/8S64001	19	2W5	13
172031	11	173121A	19	3/16S28005	17		
172041	19	174011	19	3/16S28030	17	OTHER ITEMS (その他)	
172051	19	174021	13	3/16S32011	15, 17		
172061	19	174043	13	3/16S32018	15	B04001	15
172071	15	174051	13	3/16S32021	13	B12001	15
172081	15	174061	13	3/16S32031	17	B12002	15
172091	15	174081	13	3/32S56005	19	D01001	11
172101	15	174091	13	3/32S56009	15	D03002	11
172111	15	174101	13	5/16S24003	15	D07046	11
172121	15	174111	13	5/16S24501	15	G01002	19
172131	15	174121	13	5/16S24502	15	G02002	19
172132	15	174171	13	5/16S40501	15	G02003	19
172141	15	174181	13	7/32S32502	19	G02004	19
172151	11	174191A	13	9/32S20001	13	G02005	19
172161	11	174191	13	9/32S28017	15	G02006	19
172171	11	174201	13	9/64S40004	19	G03001	13
172181A	15	174221	13	9/64S40005	13	1P4×25	17
172201	15	174231	13	9/64S40024	19	3P1.5×20	17
172211	15	174261	13	9/64S40026	19		
172221	15	174271	13	9/64S40035	13		
172231	17	174281	13	9/64S40052	13		
172241	11	174291	13	11/64S40005	17		
172251	17	174301A	13	11/64S40010	17		
172261	17	174301	13	11/64S40039	15		
172271	17	174311	13	11/64S40045	19		
172281	17	174321	13	11/64S40501	15		
172291	17	174331	13	11/64S40503	13		
172301	17	175072	11	15/64S28001	15		
172311	17	175082	11	15/64S28002	13		
172321	17	175241	13	15/64S28021	13		
172331	17	175252	13	15/64S28028	19		

本社

東京都台東区東上野 6-4-14 TEL 03-843-7311
〒110 TEL 265-5306
FAX 03-843-9998

出張所

旭川 旭川市永山 5条4丁目 TEL0166-47-3267
〒078-02 FAX0166-48-1654
青森 青森市大字新田字扇田 123 TEL0177-66-2691
〒030 FAX0177-66-7082
秋田 秋田県大館市二井田羽貫谷地 TEL0186-49-5201代
〒018-57 FAX0186-49-0759
新潟 新潟市桃山町 1-109-5 TEL025-275-1451
〒950 FAX025-273-8488
郡山 郡山市並木 3-3-7 TEL0249-34-3177
〒963 FAX0249-32-7076
栃木 栃木市川原田町 280-3 TEL0282-23-3981
〒328-01 FAX0282-23-3809
鹿島 茨城県鹿島郡神栖町和手字太高5117-1 TEL0299-96-4612
〒314-02 FAX0299-96-7359
長野 長野県小県郡東部町大字益野字源乙2508-5 TEL0268-64-2691
〒389-03 FAX0268-64-2619
滋賀 滋賀県栗太郡栗東町大橋1-10-30 TEL0775-53-2691
〒520-30 FAX0775-53-7846
高砂 高砂市阿弥陀北池 9-2 TEL0794-47-2570
〒676-01 FAX0794-47-2807
小郡 山口市大字江崎字河原3640-1 TEL0839-89-2691
〒754 FAX0839-89-4999
鹿児島 鹿児島市小松原 1-11-10 TEL0992-68-3235
〒891-01 FAX0992-67-6023

営業所

小樽 小樽市銭函 2-17-2 TEL0134-62-2691代
〒047-02 FAX0134-62-2682
仙台 仙台市若林区遠見塚 3-14-10 TEL022-286-5189
〒982 FAX022-286-8230
東京 東京都足立区大谷田 4-3-17 TEL 03 629-2691代
〒120 FAX 03-629-2695
千葉 千葉市末広 5-12 TEL0472-63-1542
〒280 FAX0472-66-6546
横浜 横浜市神奈川区入江 1-31-9 TEL045-433-4561代
〒221 FAX045-433-4563
清水 清水市袖師 503 TEL0543-64-2691代
〒424 FAX0543-65-2533
名古屋 名古屋市市中川区百船町 13-5 TEL052-351-2691代
〒454 FAX052-363-3691
富山 富山市下富居 1-1-36 TEL0764-41-2690
〒931 FAX0764-31-2691
大阪 大阪市福島区大開 2-1-8 TEL 06-462-4351代
〒553 FAX 06-465-5926
岡山 岡山市海吉 1844-5 TEL0862-77-6527
〒700 FAX0862-77-6528
坂出 坂出市江尻町 1460-4 TEL0877-46-3659代
〒762 FAX0877-46-3662
広島 広島市中区舟入町 7-28 TEL082-293-2691代
〒733 FAX082-295-6516
福岡 福岡県粕屋郡新宮町下ノ府 487 TEL092-962-4006代
〒811-01 FAX092-963-0249

工場

ニューロング工業株
本社 東京都葛飾区白鳥 4-8-14 TEL 03-603-2251代
〒125 FAX 03-603-9648
柏 千葉県柏市新十倉 2-9-1 TEL0471-33-2691
〒277 FAX0471-33-2695
藤岡 栃木県下都賀郡藤岡町藤岡 4254 TEL0282-62-3201代
〒349-13 FAX0282-62-5400
大館 秋田県大館市二井田羽貫谷地 TEL0186-49-5201代
〒018-57 FAX0186-49-0759
土浦 土浦市中村町 1322 TEL0298-41-0805代
〒300 FAX0298-42-9105
長野 長野県須坂市大字小河原字松川 4011-6 TEL0262-45-7223
〒382 FAX0262-48-0847

NEWLONG MACHINE WORKS, LTD.

Head Office : 4-14, Higashi Ueno 6-chome, Taito-ku, Tokyo 110, Japan
Cable Address : NEWLONG TOKYO, Tel : (03)843-0269, 7311
Telex : 265-5306 NLTK J, FAX : (03)843-0260, 9998

Osaka Branch : 1-8, Obiraki 2-chome, Fukushima-ku, Osaka 553, Japan
Cable Address : NEWLONG OSAKA, Tel : (06)466-3530, 3531
FAX : (06)465-5926

Newlong Taiwan Machine Co., Ltd. : 3rd Fl., 29, Lane 100, Song Chiang Road, Taipei, Taiwan, R. O. China
Cable Address : NEWLONG TAIPEI, Tel : (02)5716524, 5642692
FAX : 2-5221420

Newlong Machine Philippines, Inc. : 3590 Davila Street, Makati, Metro Manila, Philippines
Cable Address : NEWLONG MANILA
Telephone : 8160207, 882474, 891137
Telex : 752-23312 RHPA PH ATTN NEWLONG)

Newlong Singapore Pte Ltd. : NO.68, Kian Teck Road, Jurong Town, Singapore 2262
Cable Address : NLMACHINE SINGAPORE, Tel : 2650901, 2612126, 2643942
Telex : RS23649 NLSIN, FAX : 65-2651994

Newlong Do Brasil Maquinas Industriais Ltda. : Rua. Francisco Tapajós, 409/415, Jardim da Saúde, Sao Paulo, Brasil
Cable Address : NEWLONG SAOPAULO, Tel : 276-9744
Telex : 1121566 NEWL BR FAX : 276-9084

American-Newlong, Inc. : 5310 South Harding Street, Indianapolis, Indiana 46217 U.S.A.
Tel : (317)787-9421
Telex : TWX 810-341-3313 AMLONG IND. FAX : (317)786-5225

Newlong Holland B.V. : Snipweg 3, 1118 AA, Schiphol Zuid, Holland.
Tel : (0)20-603-7217 Telex : 18896 NLN NL
FAX : (0)20-484-593

Newlong Malaysia Sdn Bhd : 77 Jalan SS20/11, Damansara Kim, 47400 Petaling Java, Selangor, Malaysia
Tel : 7188323, 7188401
Telex : 37868 NLMAS MA

Newlong Thailand Ltd. : 1415 Sukhumvit Road, Between Soi63-65
Prakanong, Bangkok 10110, Thailand.
Tel : (02)391-1171, 8871, 392-8188
Telex : 21137 NLTHAI TH, FAX : 392-4570

Newlong (Hong Kong) Co., Ltd : Room 9B Lockhart Centre 301-307A
Lockhart Road, Wanchai, Hong Kong
Tel : (05)731855
Telex : 62847 HKMTL HX
FAX : 5-721786